

**Dépistage du cancer  
du sein du NHS  
(Service National de Santé)  
Pour vous aider à décider**



Qu'est-ce que le cancer du sein ?	2
Qu'est-ce que le dépistage du cancer du sein ?	3
Résultats du dépistage du cancer du sein	6
Faire un choix : avantages et risques potentiels du dépistage du cancer du sein	9
Quels sont les symptômes du cancer du sein ?	12
Qui puis-je contacter si j'ai une question ?	13

**Le choix de procéder au dépistage du cancer du sein vous appartient. Ce livret a pour objectif de vous aider à prendre une décision.**

## **Pourquoi le NHS propose-t-il un dépistage du cancer du sein ?**

Le NHS propose un dépistage pour sauver des vies face au cancer du sein. En effet, le dépistage permet de détecter des cancers du sein à un stade précoce lorsque ceux-ci sont encore trop peu étendus pour être vus ou sentis. Le dépistage ne vous empêche pas de développer un cancer du sein.

Le dépistage du cancer du sein présente certains risques. Certaines femmes participant au dépistage seront diagnostiquées puis traitées pour un cancer du sein qui n'aurait autrement jamais été détecté et qui ne leur aurait jamais posé de problème.

## **Pourquoi ai-je reçu une invitation pour le dépistage du cancer du sein ?**

Toutes les femmes âgées de 50 à 70 ans sont invitées à participer au dépistage du cancer du sein tous les 3 ans. Certaines femmes plus âgées et plus jeunes sont également invitées dans le cadre d'une étude sur le dépistage dans différents groupes d'âges.

Si vous avez plus de 70 ans, vous êtes toujours exposée au risque de cancer du sein. Bien que vous ne soyez plus automatiquement convoquée au dépistage du cancer du sein après 70 ans, vous pouvez toujours en bénéficier tous les trois ans. Vous devrez alors prendre rendez-vous auprès de votre unité locale de dépistage du cancer du sein.

## Qu'est-ce que le cancer du sein ?

Le cancer du sein apparaît lorsque des cellules dans le sein se mettent à grossir de manière incontrôlée et prolifèrent pour former une boule (également appelée tumeur). Alors que le cancer se développe, les cellules peuvent se propager à d'autres parties du corps et mettre la vie en danger.

Le cancer du sein est le type de cancer le plus répandu au Royaume-Uni. Près de 12 000 femmes meurent du cancer du sein chaque année au Royaume-Uni. La survie à la maladie s'est améliorée au fil du temps et désormais, près de 3 femmes sur 4 diagnostiquées avec un cancer du sein, sont encore en vie 10 ans après.

Votre risque de développer le cancer du sein augmente avec l'âge. Près de 4 cancers du sein sur 5 sont décelés chez des femmes de plus de 50 ans. La plupart des femmes ayant un cancer du sein **n'ont pas** d'antécédents familiaux.

## Qu'est-ce que le dépistage du cancer du sein ?

Le dépistage du cancer du sein fait appel à une radiographie appelée mammographie pour vérifier si le sein présente des signes de cancer. Elle est capable de détecter des cancers trop peu étendus pour être vus ou sentis.

### Que se passe-t-il si je choisis de participer au dépistage du cancer du sein ?

Lorsque vous arrivez à l'unité de dépistage du cancer du sein, le personnel vous demandera vos coordonnées et vous posera des questions sur d'éventuels problèmes liés à vos seins. Si vous avez des questions, n'hésitez pas à les poser.

Les mammographies sont réalisées par des femmes appelées manipulatrices radio, spécialistes de la mammographie. Pour procéder à la mammographie, vous devez être torse nu. Ainsi, il sera peut-être plus facile de porter une jupe ou un pantalon plutôt qu'une robe.

Tout d'abord la manipulatrice radio vous expliquera ce qui va se passer. Elle placera ensuite votre sein sur l'appareil de mammographie et abaissera une plaque en plastique afin de l'aplatir. Cela permet d'immobiliser votre sein et d'obtenir une radio bien lisible.

La manipulatrice procédera en général à la prise de deux radios de chaque sein ; une du dessus et une sur le côté. Elle se placera derrière un écran lors de l'émission des rayons X. Vous devrez rester immobile pendant quelques secondes à chaque fois.

Le rendez-vous prend moins d'une demi-heure et la mammographie ne dure que quelques minutes.



## Quelles sont les sensations associées à une mammographie ?

La mammographie est parfois désagréable et certaines femmes trouvent cela douloureux. En général, la douleur passe rapidement.

## Veillez téléphoner à votre unité de dépistage du cancer du sein avant de venir à votre rendez-vous si :

- **vous présentez un handicap physique ou avez des difficultés à monter des marches**, de sorte que votre unité de dépistage puisse prendre les dispositions nécessaires ;
- **vous avez des implants mammaires**, en général cela ne vous empêchera pas de passer la mammographie mais veuillez en informer le personnel à l'avance ; ou si
- **vous avez passé récemment une mammographie, vous êtes enceinte ou vous allaitez**, on vous conseillera alors peut-être de remettre le dépistage du cancer du sein à plus tard.

## Résultats du dépistage du cancer du sein

Vous recevrez une lettre avec les résultats du dépistage du cancer du sein dans les deux semaines suivant votre rendez-vous. Les résultats seront également envoyés à votre médecin généraliste.

### **La plupart des femmes auront un résultat normal**

Pour environ 96 femmes sur 100 ayant participé au dépistage, la mammographie ne révélera aucun signe de cancer : il s'agit d'un résultat normal.

N'oubliez pas que le cancer peut se développer entre deux mammographies, ainsi informez immédiatement votre médecin généraliste si vous remarquez des changements dans vos seins.

### **Certaines femmes devront subir d'autres examens car elles ont obtenu un résultat anormal.**

La lettre de résultat pourra vous indiquer que vous devez subir d'autres examens car la mammographie semble anormale. Environ 4 femmes sur 100 doivent revenir pour passer des examens complémentaires suite au dépistage.

Sur ces 4 femmes, 1 aura un cancer. Les autres n'auront pas de cancer et devront revenir pour un nouveau dépistage tous les trois ans.

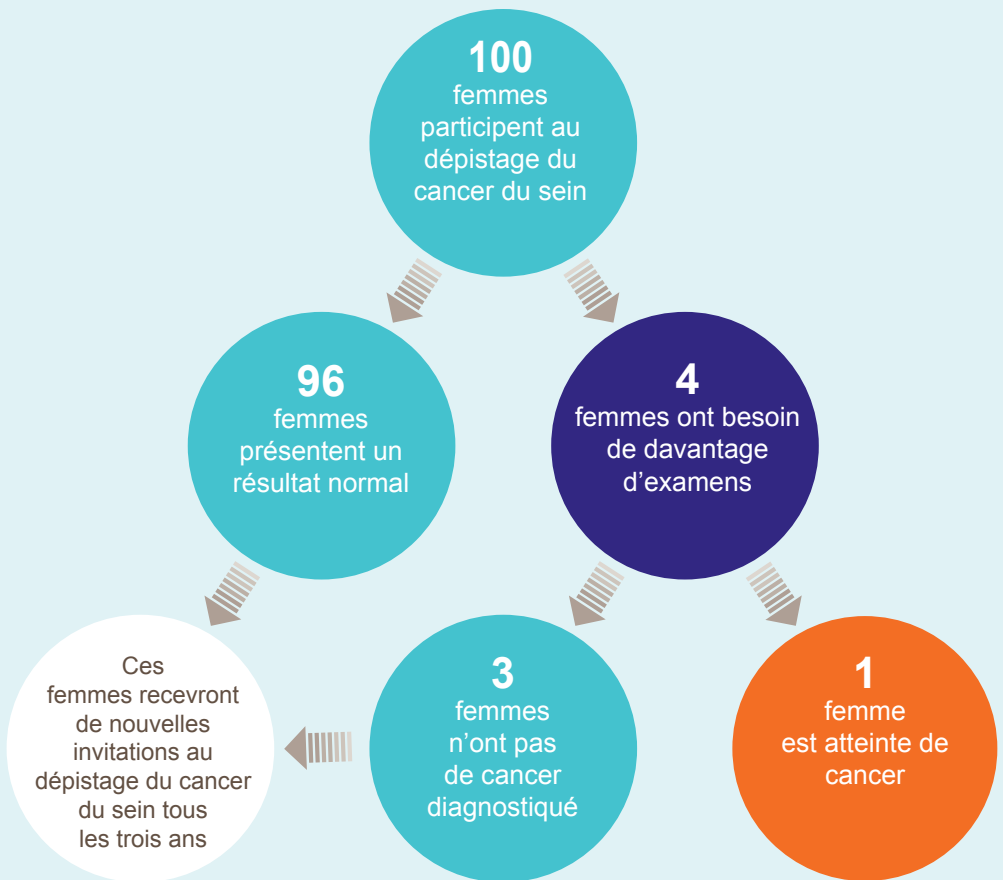
Si on vous appelle pour passer d'autres examens il est possible que vous subissiez une palpation des seins, d'autres mammographies et des échographies. Vous subirez peut-être également une biopsie qui consiste à prélever un petit échantillon de votre sein avec une aiguille pour l'analyser sous un microscope. En général vous recevrez vos résultats en une semaine.

### **De temps à autre, les femmes auront besoin de passer une autre mammographie avant d'obtenir leur résultat**

Parfois, des problèmes techniques font que la mammographie n'est pas suffisamment lisible. Le cas échéant, on vous demandera de revenir passer une autre mammographie afin d'obtenir une meilleure image de vos seins.



# Qu'arrive-t-il à 100 femmes **chaque fois** qu'elles participent au dépistage du cancer du sein



## Si l'on découvre un cancer du sein, celui-ci peut être non invasif ou invasif

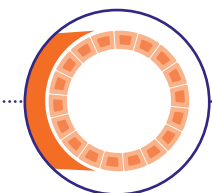
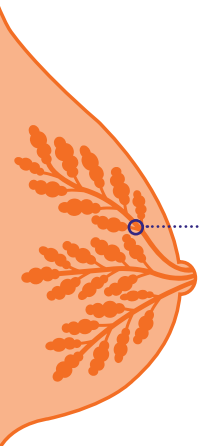
### Cancer du sein non invasif

Près d'une femme sur cinq diagnostiquée avec un cancer du sein par le biais du dépistage aura un cancer non invasif. Cela signifie qu'il y a des cellules cancéreuses dans le sein mais celles-ci se trouvent uniquement à l'intérieur des canaux lactifères et ne se sont pas propagées. On parle également de carcinome canalaire in situ (CCIS). Pour certaines femmes, les cellules cancéreuses restent à l'intérieur des canaux. Mais pour d'autres elles vont se propager au sein (l'envahir) à l'avenir.

Les médecins ne peuvent pas dire si les cancers du sein non invasifs vont se propager au sein ou non.

### Cancer du sein invasif

Près de quatre femmes sur cinq diagnostiquées avec un cancer du sein par le biais du dépistage auront un cancer invasif. Il s'agit d'un cancer qui s'est propagé au-delà des canaux lactifères et dans le sein. La plupart des cancers du sein invasifs se propageront à d'autres parties du corps s'ils ne sont pas soignés.



Canal lactifère normal



Cancer du sein non invasif



Cancer du sein invasif

## Traitement du cancer du sein

Que votre cancer soit invasif ou non invasif, on vous proposera un traitement et des soins dispensés par une équipe de spécialistes du cancer du sein. Il est probable que le traitement inclut une opération (pouvant correspondre à une mastectomie), une thérapie hormonale, une radiothérapie et éventuellement une chimiothérapie. Ces traitements peuvent provoquer des effets secondaires graves et à long terme.

## Faire un choix : les avantages et les risques éventuels du dépistage du cancer du sein

Le choix de participer ou non au dépistage du cancer du sein vous appartient. De nombreuses raisons poussent les femmes à décider de participer ou non au dépistage. Pour vous aider à décider, nous avons inclus des informations sur les avantages et les risques éventuels

### **Le dépistage permet de sauver des vies**

Des vies sont sauvées car le cancer est diagnostiqué et traité plus précocément que sans le dépistage.

### **Le dépistage détecte des cancers du sein qui n'auraient jamais posé problème aux femmes**

Certaines femmes seront diagnostiquées et traitées pour un cancer du sein qui n'aurait sinon jamais été détecté et qui n'aurait pas représenté une menace pour leur vie. Il s'agit du risque principal du dépistage.

Les médecins ne peuvent pas toujours dire si un cancer du sein diagnostiqué menacera à terme la vie du sujet, ainsi ils proposent un traitement à toutes les femmes atteintes de cancer du sein. Cela signifie que certaines femmes se verront proposer un traitement dont elles n'ont pas besoin.

## Pondérer les avantages et les risques éventuels du dépistage du cancer du sein

Le dépistage du cancer du sein peut me sauver la vie

Le dépistage du cancer du sein peut impliquer qu'on me diagnostique un cancer et que je reçoive un traitement pour un cancer qui n'aurait jamais menacé ma vie



Il existe un débat sur le nombre de vies sauvées par le dépistage du cancer du sein et sur le nombre de femmes dont le cancer n'aurait jamais menacé la vie. Les chiffres de la page suivante sont les meilleures estimations d'un groupe d'experts qui ont analysé les faits.

## **Sauver des vies**

Le dépistage permet de sauver environ une vie du cancer du sein pour 200 femmes mammographiées. Cela représente environ 1300 vies sauvées du cancer du sein chaque année au Royaume-Uni.

## **Détecter des cancers qui n'auraient jamais fait de mal à une femme**

Près de 3 femmes sur 200 subissant le dépistage tous les trois ans et âgées de 50 à 70 ans sont diagnostiquées comme étant atteintes d'un cancer qui n'aurait jamais été détecté sans le dépistage et qui n'aurait jamais menacé leur vie. Cela représente 4000 femmes chaque année au Royaume-Uni qui se voient proposer un traitement dont elles n'ont pas besoin.

## **Globalement, pour chaque femme dont la vie est sauvée du cancer du sein, environ trois sont diagnostiquées avec un cancer qui n'aurait jamais menacé leur vie.**

Les chercheurs essaient de trouver de meilleurs moyens permettant de déterminer quelles femmes ayant un cancer du sein sont menacées et lesquelles ne le sont pas.

## **Le dépistage du cancer du sein présente-t-il d'autres risques ?**

- La plupart des femmes qui reçoivent un résultat de dépistage anormal ne sont en fait pas atteintes de cancer du sein. Ces femmes s'inquiètent inutilement et certaines ressentent une détresse qui affecte leurs activités quotidiennes à ce moment-là.
- Très rarement, les rayons X peuvent provoquer un cancer. Le fait de passer une mammographie tous les trois ans pendant 20 ans augmente très légèrement les risques de contracter un cancer au cours de la vie d'une femme.
- Rarement, le dépistage du cancer du sein peut passer à côté de certains cancers. Il décèle la plupart des cancers du sein mais passe à côté d'environ un cancer sur 2500 femmes testées.

## Quels sont les symptômes du cancer du sein ?

Si vous connaissez bien l'aspect normal de vos seins, vous aurez plus de chances de détecter tout changement pouvant être un signe de cancer du sein. Cela est important même si vous participez au dépistage du cancer du sein. Recherchez les éléments suivants :

- Une boule ou une grosseur dans le sein.
- Un changement du mamelon. Le mamelon peut rentrer dans le sein ou changer de forme. Vous pouvez avoir une rougeur donnant un aspect rouge et squameux au mamelon ou encore observer un écoulement de sang ou d'un autre liquide du mamelon.
- Un changement d'aspect du sein. Celui-ci peut être lourd, chaud ou irrégulier ou la peau peut présenter des aspérités. La taille et la forme du sein peuvent changer.
- Une douleur ou une gêne dans le sein ou à l'aisselle.
- Un gonflement ou une grosseur à l'aisselle.

Si vous observez un changement dans un sein, vous devriez prendre immédiatement rendez-vous avec votre médecin généraliste. Vous ne souffrez pas forcément de cancer. Mais si c'est le cas, un diagnostic et un traitement précoces peuvent augmenter vos chances de survie.

## Qu'advient-il de mes mammographies après le dépistage ?

Le NHS Breast Screening Programme conservera vos mammographies pendant au moins huit ans. Elles sont conservées en toute sécurité. Le programme de dépistage vérifie régulièrement les dossiers pour s'assurer que le service est aussi bon que possible. Le personnel d'autres parties du service de santé pourra être amené à consulter votre dossier, mais celui-ci ne sera partagé qu'avec les personnes qui ont besoin de le consulter. Si vous souhaitez connaître les résultats de ces vérifications régulières, vous pouvez contacter votre unité de dépistage local.

# Qui puis-je contacter si j'ai une question ?

Si vous avez des questions sur le dépistage, veuillez contacter votre unité de dépistage du cancer du sein locale. Si vous souhaitez parler à quelqu'un pour savoir si vous devriez procéder au dépistage, votre médecin généraliste peut vous conseiller. Ensemble, vous pourrez pondérer les avantages et risques éventuels, pour vous aider à décider.

Vous trouverez des informations plus détaillées sur le dépistage du cancer du sein, y compris les documents d'où sont tirées les informations utilisées pour la rédaction de ce livret en consultant le :

## **NHS Breast Screening Programme**

[cancerscreening.nhs.uk/breastscreen](http://cancerscreening.nhs.uk/breastscreen)

## **Informed Choice about Cancer Screening**

[informedchoiceaboutcancerscreening.org](http://informedchoiceaboutcancerscreening.org)

Les sites Internet des organisations caritatives suivantes pourront également vous fournir des informations utiles sur le dépistage du cancer du sein.

**Cancer Research UK** - [cruk.org](http://cruk.org)

**Healthtalkonline** - [healthtalkonline.org](http://healthtalkonline.org)

**Breakthrough Breast Cancer** - [breakthrough.org.uk](http://breakthrough.org.uk)

**Breast Cancer Campaign** - [breastcancercampaign.org](http://breastcancercampaign.org)

**Breast Cancer Care** - [breastcancercare.org.uk](http://breastcancercare.org.uk)





4Q

Ce livret a été conçu par Informed Choice about Cancer Screening – une équipe indépendante d'experts en informations de King's Health Partners, avec des conseils et un support rédactionnel de la part de Cancer Research UK.

Par le biais d'une consultation publique, plus de 1000 membres du public ont contribué au développement de l'approche des informations sur les NHS Cancer Screening Programmes.

Les organisations suivantes ont soutenu la consultation. Beating Bowel Cancer, BME Cancer Communities, Bowel Cancer UK, Breakthrough Breast Cancer, Breast Cancer Campaign, Breast Cancer Care, Cancer Research UK, Independent Cancer Patients' Voice, Jo's Cervical Cancer Trust et Patient Information Forum.

Les informations figurant dans ce livret proviennent des recommandations d'un jury de citoyens composé de 25 femmes sur la manière de présenter les avantages et les risques éventuels du dépistage du cancer du sein.

**[www.informedchoiceaboutcancerscreening.org](http://www.informedchoiceaboutcancerscreening.org)**

Financé par NHS Cancer Screening Programmes.

NHS Cancer Screening Programmes est géré par Public Health England



Conception : feltonworks.com

Juin 2013. Date de révision au plus tard juin 2015.  
2901195 1p 1.6mill July 13 (ANT)

Si vous souhaitez recevoir d'autres exemplaires de ce numéro, visitez [www.orderline.dh.gov.uk](http://www.orderline.dh.gov.uk) et mentionnez 2901195 ou contactez DH Publications  
Orderline : Tél. : 0300 123 1002 ; Minicom : 0300 123 1003